

КОВАРНЫЙ КЛЕЩ: КАК УБЕРЕЧЬСЯ ОТ ОПАСНОСТИ?

«Клещи переносят инфекционные заболевания, – напоминает врач-эпидемиолог Республиканского клинического госпиталя ветеранов войн Анна Морозова. – Самое опасное – клещевой энцефалит».



можете втереть содержащихся в нем возбудителей инфекции в микротрещины кожи, в слизистые, а это приведет к болезни. Если оторвалась головная часть, ее нужно удалить, как занозу, а место укуса обязательно протереть спиртом для дезинфекции.

Для извлечения клещей в аптеках продаются специальные приспособления. Но также можно воспользоваться пинцетом или вынуть клеща обёрнутыми чистой марлей пальцами (или в чистых перчатках). Ни в коем случае не делайте это голыми руками! Во время удаления захватить клеща нужно не за туловище, а ближе к хоботку. Держите его строго перпендикулярно коже, поворачивайте его вокруг своей оси на 360° и тяните вверх. Старайтесь не оторвать хоботок, погружённый в кожу. Место укуса обязательно продезинфицируйте.



БОЛЕЗнь НАЧИНАЕТСЯ С ЛИХОРАДКИ

Как и любое инфекционное заболевание, клещевой энцефалит начинается с лихорадки. Человек может почувствовать недомогание, сильную головную и мышечную боль, тошноту и рвоту. Клещевой энцефалит может вызвать тяжелые формы поражения центральной нервной системы, вплоть до паралича и летального исхода.

Случаи клещевого энцефалита в Башкирии регистрируются ежегодно, но тяжелые и смертельные формы бывают редко. В 2024 году зарегистрировано всего 20 случаев клещевого вирусного энцефалита, все они легкие и средней тяжести. По результатам биологического мониторинга, в республике до 1,5 процента клещей заражены клещевым энцефалитом. В прошлом году их было 0,7%.

Боррелиоз выявляется ежегодно у около 20% клещей, но это менее опасное заболевание.

В нашем регионе первые клещи проявляются в апреле. Пик активности приходится на май и июнь, затем активность снижается, но прекращается только с установлением снежного покрова. Обычно самый острый период — это май, но клещи не дремлют всё лето.

КАК СНЯТЬ КЛЕЩА?

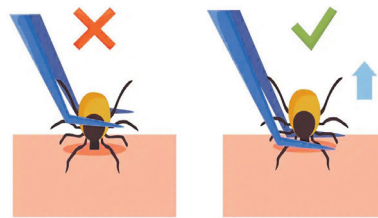
Лучше это сделать у врача в любом травмпункте. В Уфе можно обратиться:

✓ травмпункт ГKB №21, Лесной проезд, 3 корпус 3, тел. 8 (347) 232-54-91, круглосуточно;

✓ травмпункт ГKB №5, ул. Цюрупы, 84, тел. 8 (347) 250-68-00, круглосуточно;

✓ травмпункт ГKB №8, ул. Горького, 47, тел. 8 (347) 243-25-38, круглосуточно.

Если возможности посетить больницу нет, снять клеща можно самостоятельно. Будьте осторожны! Если вы раздавите впившегося клеща,



ВАЖНО!

Вопреки бытующему мнению, масло, спирт, жирные кремы, которые закупоривают дыхательные отверстия клеща, использовать нельзя! Так вы только спровоцируете выброс слюны в ранку.

Удаленного клеща поместите в плотно закрытый флакон и передайте для исследования на предмет содержания вируса энцефалита и возбудителя боррелиоза. Такие исследования проводятся в лабораториях «Центра гигиены и эпидемиологии в Республике Башкортостан» по адресу: г. Уфа, ул. Шафиева, 7. Прием клещей ежедневно в рабочие дни с 9.00 до 16.00 (воскресенье – выходной), перерыв: 13.00 – 13.30.

Контактные номера:

8 (347) 287-85-23, 8-927-236-32-61 – лаборатория вирусологических исследований,

8 (347) 287-85-24, 8-987-015-11-56 – лаборатория по индикации ООИ и ПЦР.

Результаты выдаются на официальном сайте sesufa.ru. При положительном результате поступает звонок по телефону из лаборатории и выдается справка. В этом случае нужно сразу обратиться в травмпункт по месту жительства для экстренной профилактики заболевания. Если не прошло трех суток с момента укуса и нет других противопоказаний, пострадавшему введут иммуноглобулин против клещевого энцефалита.

КАК НЕ ПРИНЕСТИ КЛЕЩА ДОМОЙ?

Если коротко: где высокая трава, там и клещ. Клещи любят зелень и влажность. Предпочитают леса, берега водоёмов, заросшие овраги и даже парки. Например, газон их вряд ли привлечёт, а вот высокая трава – очень даже. Клещ поджидает жертву на верхушках травинки или на небольших кустарниках.

Напитавшись один раз, клещ может жить достаточно долго. Даже в условиях квартиры клещ, не найдя источника питания, может прожить 8-9 месяцев.

Чтобы не принести клеща домой, после возвращения из леса, с дачи или турпохода, не заходите в дом в верхней одежде или с вещами, на которых могут быть клещи: с рюкзаками, сумками, пакетами. Перед этим внимательно их осмотрите. Многие думают, что достаточно просто встряхнуть вещи, но это не так. Нужно исследовать все складки одежды и других предметов, а потом одежду рекомендуется постирать. Желательно не приносить в дом только что сорванные растения. Если есть животные, осмотрите и их. Будьте внимательны, отдыхая на природе!